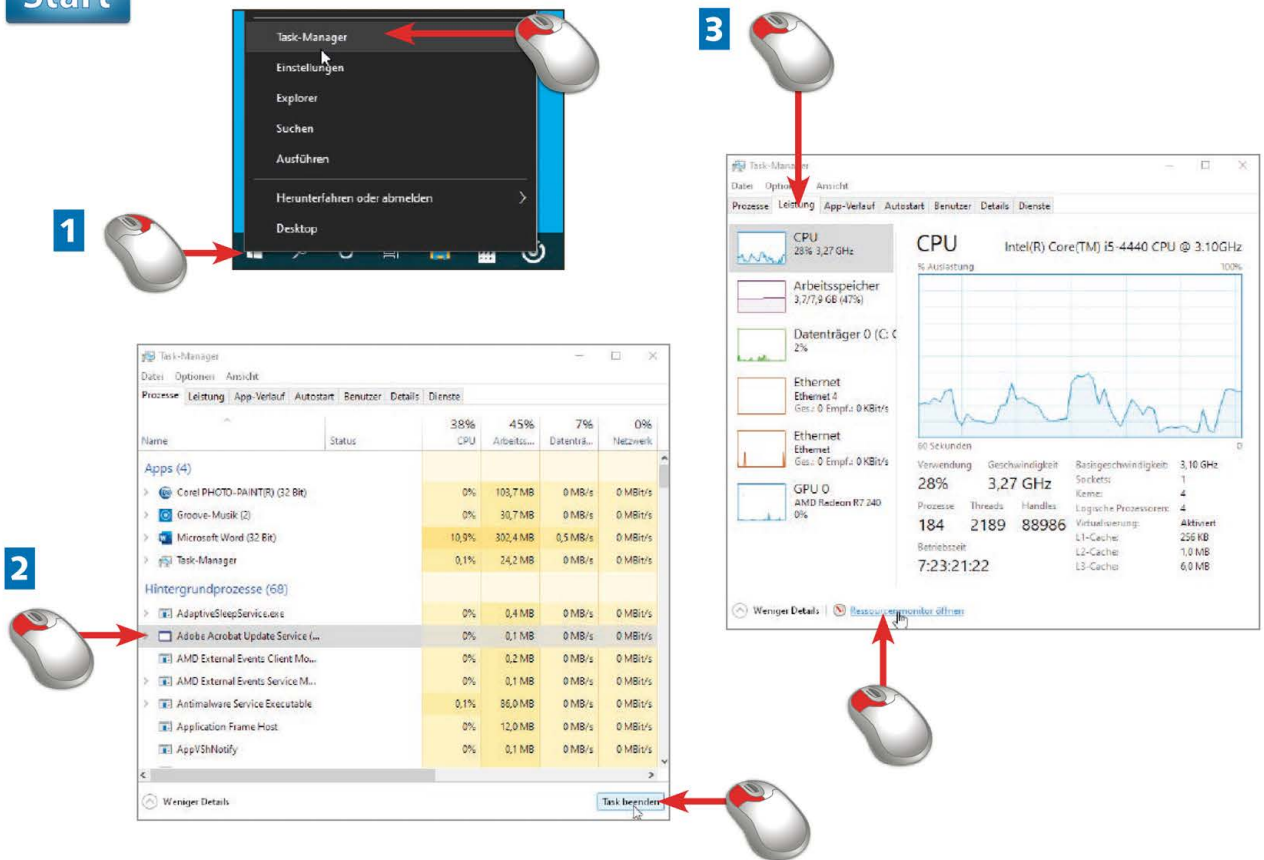

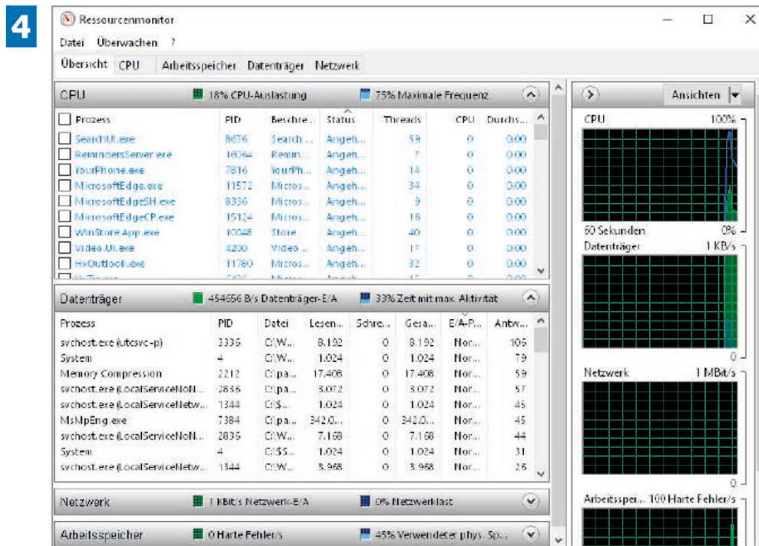


Start

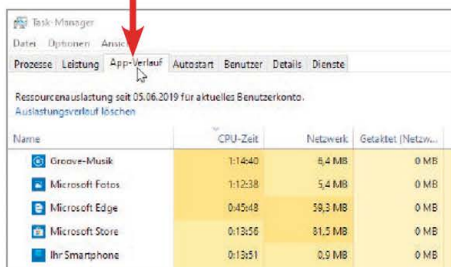


- 1** Klicken Sie mit der rechten Maustaste auf das Windows-Logo  und entscheiden Sie sich für den Eintrag *Task-Manager*.
- 2** Blenden Sie die Details ein. Um einen Prozess zu beenden, wählen Sie diesen unter dem Reiter *Prozesse* aus und klicken auf *Task beenden*.
- 3** Um sich über den allgemeinen Verlauf der Systemleistung zu informieren, klicken Sie im Task-Manager auf den Reiter *Leistung* und dort auf *Ressourcenmonitor öffnen*.

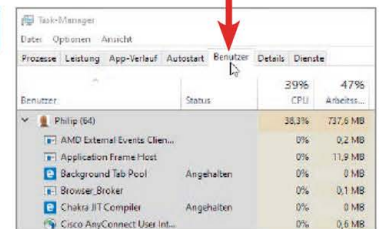
Der Task-Manager hilft Ihnen nicht nur dabei, ungewünschte Prozesse zu beenden, sondern auch, die Performance Ihres Computers im Blick zu behalten. Lassen Sie mich Ihnen auf dieser Doppelseite die in diesem Zusammenhang relevanten Funktionen des Task-Managers vorstellen.



5



6



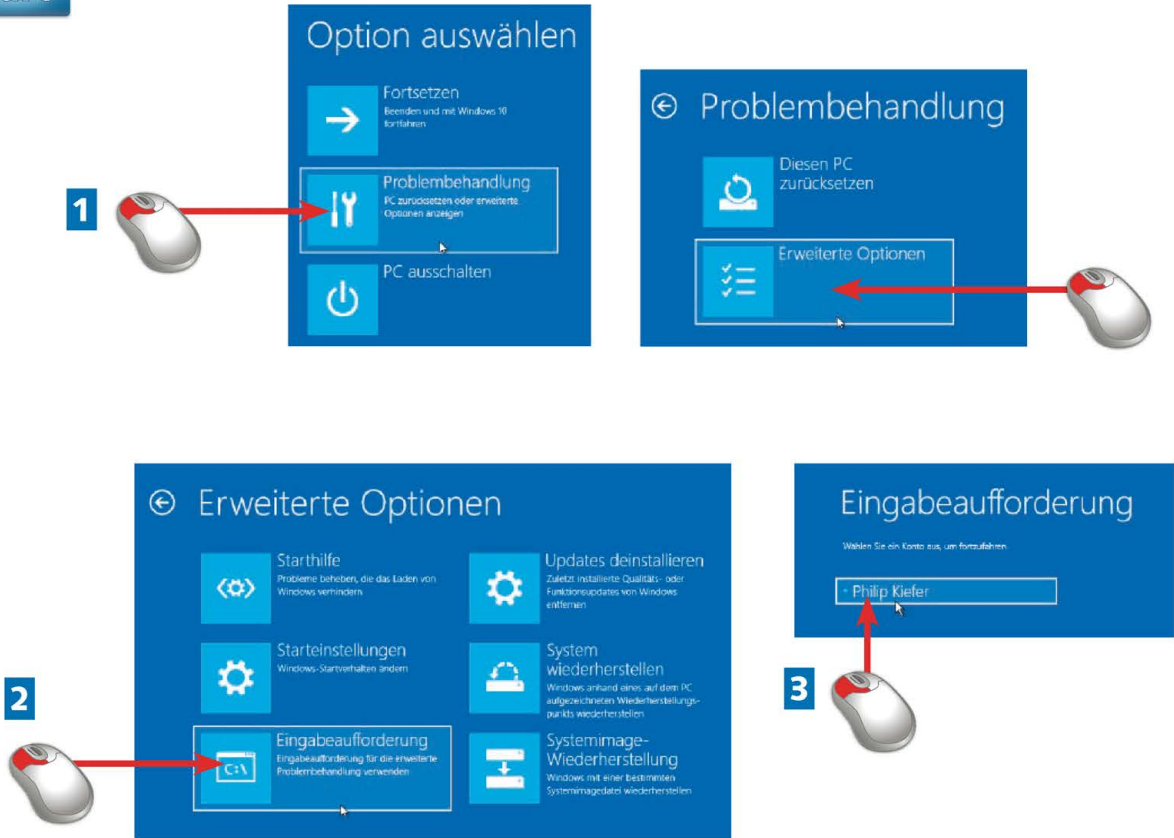
- Der Ressourcenmonitor wird in einem extra Fenster geöffnet und dient ebenfalls dazu, CPU (Prozessor), Arbeitsspeicher, Datenträger (Festplatte) und Netzwerk im Blick zu behalten.
- Die Systemauslastung lässt sich – im Task-Manager unter dem Reiter *App-Verlauf* – auch nach Apps aufschlüsseln, jedoch bleiben Desktop-Programme in dieser Übersicht außen vor.
- Schließlich lässt sich die Systemauslastung – im Task-Manager unter dem Reiter *Benutzer* – auch nach den angemeldeten Benutzern aufröseln.

Ende

Den Task-Manager im Vordergrund halten: Klicken Sie dazu in der Menüleiste des Task-Managers auf *Optionen* und setzen Sie per Mausklick ein Häkchen bei *Immer im Vordergrund*.

Einen Eintrag zum Öffnen des Task-Managers finden Sie auch im Menü, das Sie mit dem Shortcut **[Strg]+[Alt]+[Entf]** öffnen.

Welche App funkt am meisten übers Netzwerk? Das finden Sie heraus, wenn Sie in den *Einstellungen* unter *Netzwerk und Internet* auf *Datennutzung* und dann auf das Netzwerk klicken.

Start

- 1** Sie können die Eingabeaufforderung direkt auf der Windows-10-Benutzeroberfläche aufrufen, hier entscheide ich mich aber für den Weg über die erweiterten Startoptionen: Dazu wähle ich *Problembehandlung* und dann *Erweiterte Optionen*.
- 2** Entscheiden Sie sich für das Öffnen der *Eingabeaufforderung*.
- 3** In den erweiterten Startoptionen melden Sie sich mit Ihrem Administrator-Benutzerkonto an.

Wenn ein anderer Benutzer das Kennwort seines lokalen Benutzerkontos vergisst, lässt sich dieses auf einfache Weise über die Eingabeaufforderung wiederherstellen. Auf dieser Doppelseite wird die Eingabeaufforderung dazu in den erweiterten Startoptionen aufgerufen.

```
Administrator: X:\windows\system32\cmd.exe
Microsoft Windows [Version 10.0.18362.30]
(c) 2019 Microsoft Corporation. Alle Rechte vorbehalten.
X:\windows\system32>net user "Karin" *
```

4




```
X:\windows\system32>net user "Karin" *
Geben Sie ein Kennwort für den Benutzer ein:
Wiederholen Sie die Eingabe des Kennworts:
Der Befehl wurde erfolgreich ausgeführt.
X:\windows\system32>
```

5



6



- 4 Zum Zurücksetzen des Passworts führen Sie nun diesen Befehl aus: `net user "Benutzer" *`, wobei Sie statt des Wortes *Benutzer* den betreffenden Benutzernamen eingeben. Beachten Sie die Anführungszeichen!
- 5 Sie werden zweimal zur Eingabe des neuen Passworts aufgefordert, wobei die Zeichen bei der Eingabe nicht angezeigt werden. Bestätigen Sie die Eingabe jeweils mit der -Taste.
- 6 Nach der Erfolgsmeldung schließen Sie die Eingabeaufforderung und klicken auf *Fortsetzen*, um zum Anmeldefenster von Windows 10 zu gelangen.

Ende

Manchmal kann er helfen: Wenn Sie bei der Anmeldung ein falsches Kennwort eingeben, wird Ihnen automatisch der beim Anlegen des Benutzerkontos angelegte Kennworthinweis angezeigt.

Bei einem Microsoft-Konto läuft das Zurücksetzen des Passworts einfach übers Internet, und zwar unter account.live.com/password/reset.

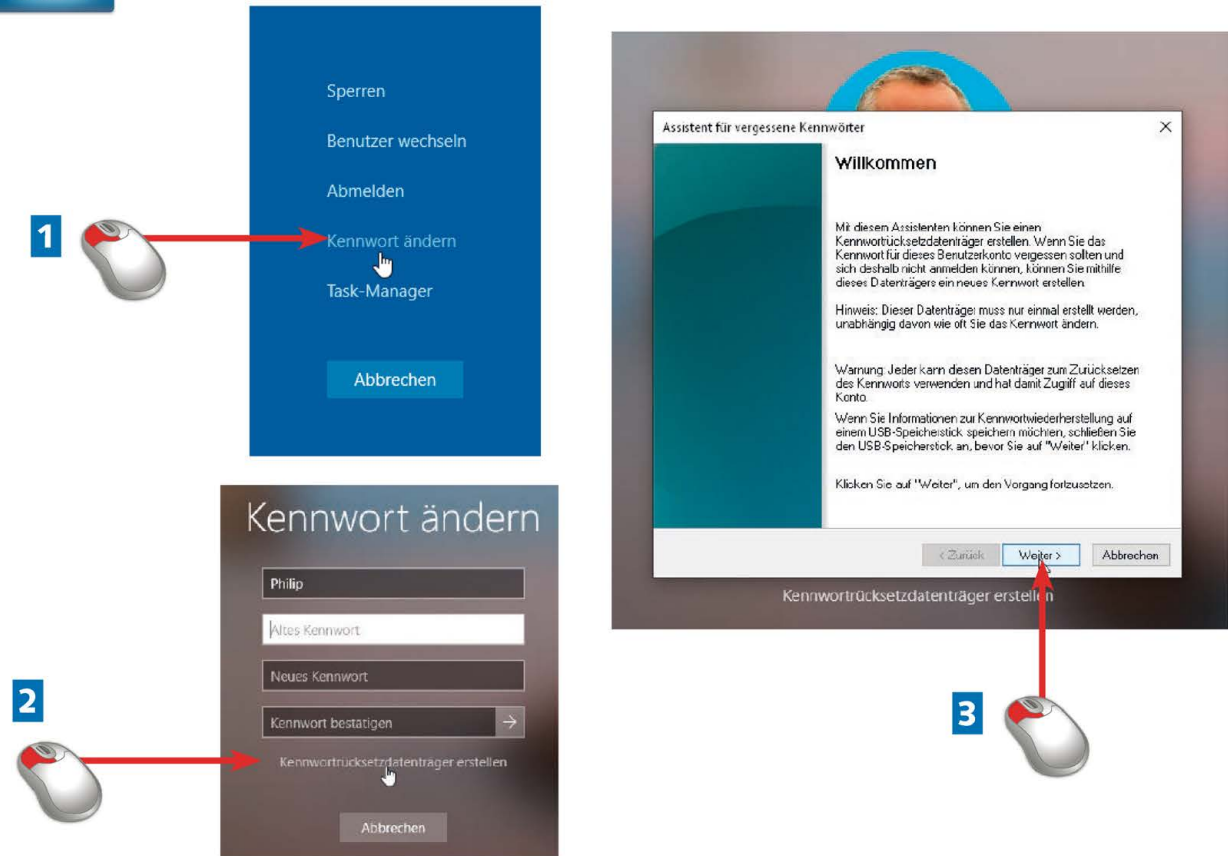
Ein kleiner Tipp zum Passwörter merken: Verwenden Sie die Buchstaben, Ziffern und Zeichen des Passworts in einem selbst ausgedachten Merksatz – je verrückter, desto besser!

TIPP

HINWEIS

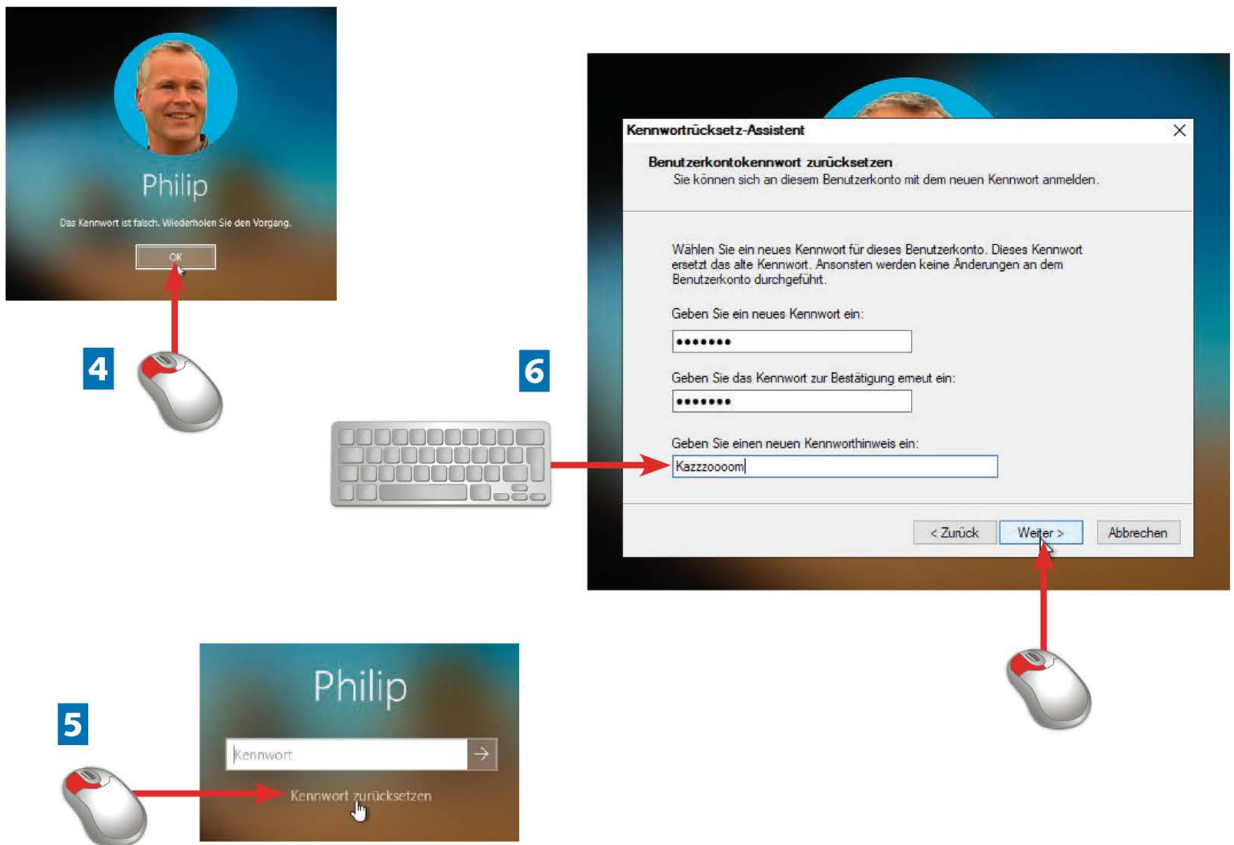
TIPP

Start



- 1** Drücken Sie die Tastenkombination **(Strg)+(Alt)+(Entf)** und wählen Sie im daraufhin angezeigten Menü den Eintrag *Kennwort ändern*.
- 2** Verbinden Sie einen USB-Speicherstick mit dem Computer und klicken Sie auf *Kennwörterücksetzdatenträger erstellen*.
- 3** Es öffnet sich ein Assistent, der Sie durch die Erstellung des Kennwörterücksetzdatenträgers führt.

Beugen Sie einem möglichen Kennwortverlust des lokalen Benutzerkontos vor, indem Sie dieses auf einem Zettel notieren und in Ihren Tresor schließen – oder indem Sie einen Kennwörterücksetzdatenträger erstellen. Schwieriges Wort, aber der Vorgang ist ganz einfach.



- 4** Wenn Sie nun bei der Anmeldung bei Windows ein falsches Kennwort eingeben, bestätigen Sie das Wiederholen des Vorgangs mit **OK**.
- 5** Verbinden Sie den Kennwörterücksetzdatenträger mit dem Computer und wählen Sie *Kennwort zurücksetzen*.
- 6** Es öffnet sich ein Assistent, der Sie beim Zurücksetzen des Kennworts begleitet.

Ende

Das Erstellen des Kennwörterücksetzdatenträgers ist nur für ein lokales Benutzerkonto möglich, nicht jedoch für ein Microsoft-Konto.

Die erstellte Kennwortdatei auf dem Datenträger lautet *userkey.psw*. Selbstverständlich können Sie den Datenträger noch mit weiteren Dateien füllen.

Start

Download

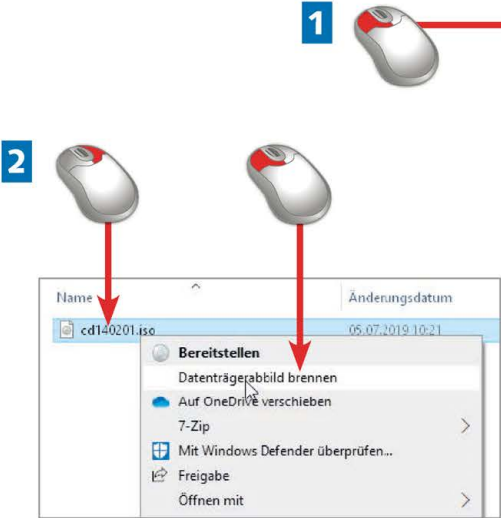
Note: Some links may be offline.

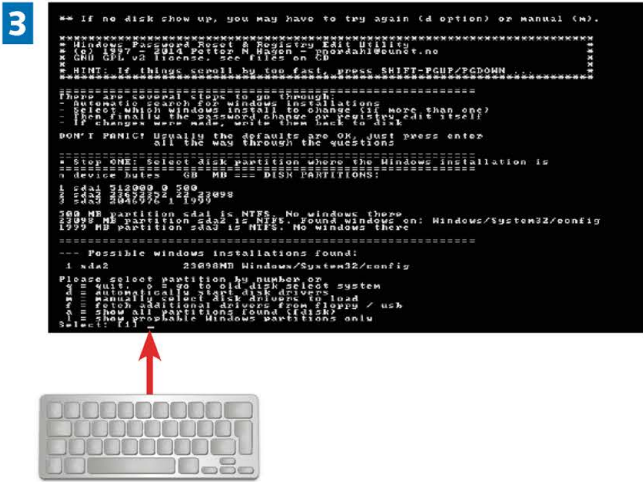
CD release, see below on how to use


- [cd140201.iso](#) (~18MB) - Bootable CD image. (md5sum: f2741276f8b49e7e4d48456389541aa9e)
- [usb_K_E01.iso](#) (~18MB) - Files for USB install (md5sum: e60d049101e493e5f11e546903944cb)

Previous release:

- [cd110511.iso](#) (~4MB) - Bootable CD image. (md5sum: 7b0d30a1c540e67576748c7d09a24e8)
- [usb_110511.iso](#) (~4MB) - Files for USB install (md5sum: 30ced4d2a5f6be2219959ace74e63b)

1 

3 

- 1** Laden Sie unter der Webadresse pogostick.net/~pnh/ntpasswd die aktuelle Version des *Offline NT Password & Registry Editors* herunter. Es steht eine CD- und eine USB-Variante zur Verfügung, hier wähle ich die erstere.
- 2** Erstellen Sie ein Bootmedium. Hier klicke ich die entpackte ISO-Datei mit der rechten Maustaste an und wähle im Kontextmenü *Datenträgerabbild brennen*.
- 3** Booten Sie vom Bootmedium. Wählen Sie im folgenden »Assistenten« jeweils eine der Optionen aus, wobei Sie auch oft per -Taste die Vorschläge übernehmen können.

Ein paar Englischkenntnisse vorausgesetzt, können Sie auch ein Zusatztool zum Zurücksetzen von Kennwörtern verwenden. Lassen Sie mich Ihnen auf dieser Doppelseite den kostenlosen *Offline NT Password & Registry Editor* in aller Kürze vorstellen.

```

4 Select which part of registry to load, use predefined choices
or - list the files with space as delimiter
- Password reset [sam]
- RecoveryConsole parameters [software]
Load almost all of it, for regedit tec [system software sam security]
quit - return to previous
[1]

```



5

```

=====
* Step THREE: Password or registry edit
=====
chntpw version 1.00 140201 (c) Petter N Hagen
Root key name (from 001020) : \SystemRoot\System32\Config\SAM)
Root key path (from 001020) : Subkey indexing type is 0x0c (lh)
Used size (from 001020) bytes/containing pages: 8392000/1024
Used size data: 8392000 bytes/pages, unused: 2476992 blocks/pages.

(<=====>) chntpw Main Interactive Menu (<=====>)
Loaded hives: (<SAM>)
  1 - Edit user data and passwords
  2 - List groups
  3 - Registry editor, now with full write support!
  4 - Quit (you will be asked if there is something to save)
What to do? [1] ->

```



6

```



=====
* Step THREE: Password or registry edit
=====
chntpw version 1.00 140201 (c) Petter N Hagen
Root key name (from 001020) : \SystemRoot\System32\Config\SAM)
Root key path (from 001020) : Subkey indexing type is 0x0c (lh)
Used size (from 001020) bytes/containing pages: 8392000/1024
Used size data: 8392000 bytes/pages, unused: 2476992 blocks/pages.

(<=====>) chntpw Main Interactive Menu (<=====>)
Loaded hives: (<SAM>)
  1 - Edit user data and passwords
  2 - List groups
  3 - Registry editor, now with full write support!
  4 - Quit (you will be asked if there is something to save)
What to do? [1] -> 1


==== chntpw Edit User Info & Passwords ====
----- Username ----- Admin? - Lock?
----- Administrator ----- ADMIN - dis/lock -
----- Administrator ----- ADMIN - dis/lock -
----- Administrator ----- ADMIN - dis/lock -
----- Administrator ----- ADMIN - dis/lock -
----- Administrator ----- ADMIN - dis/lock -
----- Administrator ----- ADMIN - dis/lock -
----- Administrator ----- ADMIN - dis/lock -
----- Administrator ----- ADMIN - dis/lock -
----- Administrator ----- ADMIN - dis/lock -
Please enter user number (RID) or 0 to exit: [3e9] 03e9


```

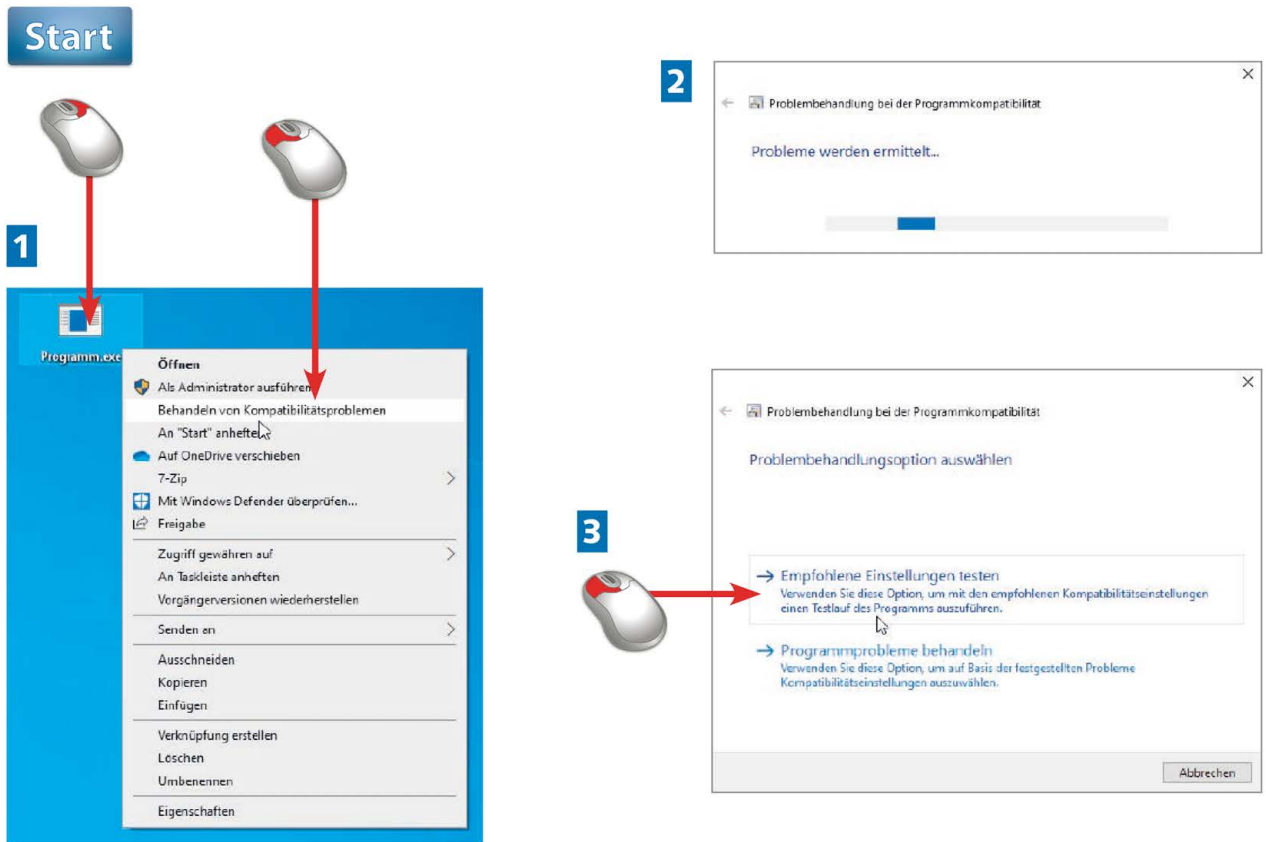


- 4 Auch die Option *Password reset* wird Ihnen als Vorschlag angeboten, sodass Sie lediglich mit der -Taste bestätigen müssen.
- 5 Stimmen Sie im nächsten Menü der Option *Edit user data and passwords* zu.
- 6 Um einen Benutzer auszuwählen, geben Sie die links neben dem Benutzernamen angezeigte Nummer ein und bestätigen erneut mit der -Taste. Anschließend werden Ihnen die Bearbeitungsoptionen angezeigt.

Ende

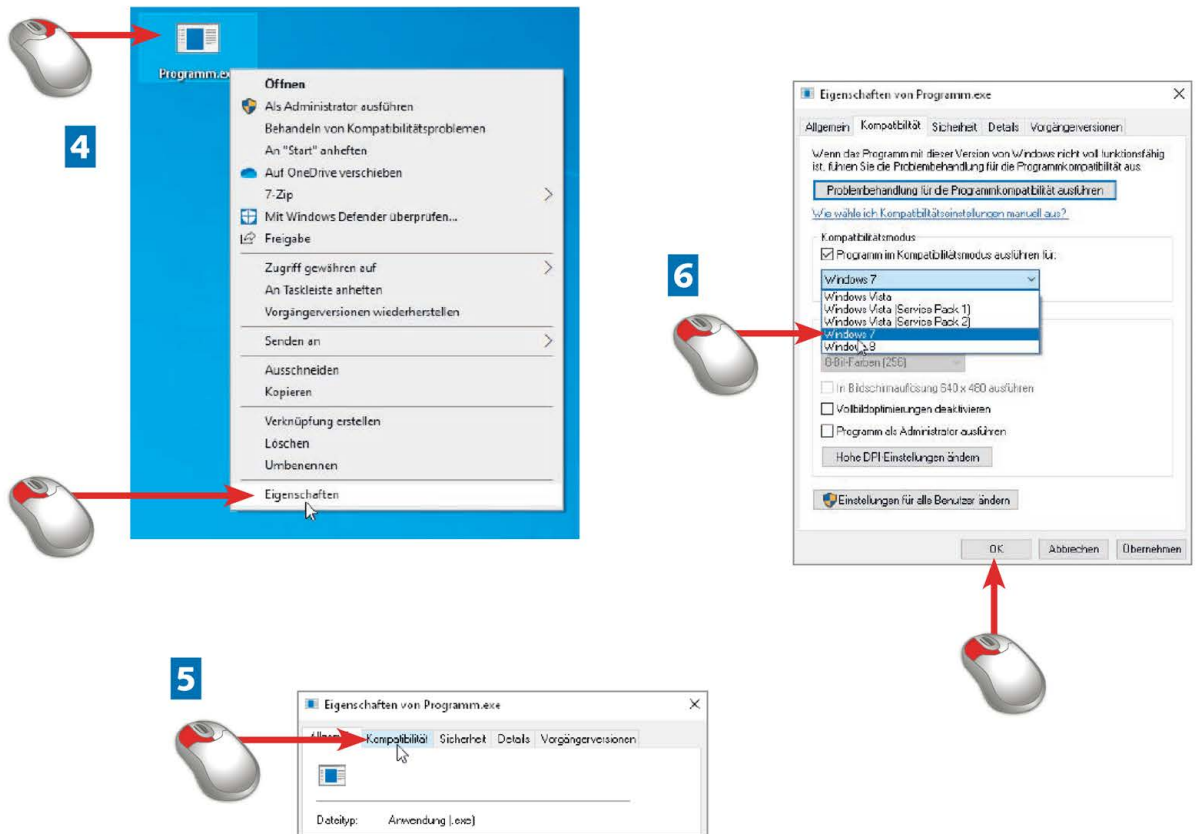
Beachten Sie: Die Software basiert auf der amerikanischen Tastatur, sodass Sie für die Eingabe eines y die Taste  drücken müssen.

Wenn Sie mit der Bearbeitung fertig sind, drücken Sie die Tastenkombination , um den Computer neu zu starten.



- 1** Möchten Sie den Problemassistenten zum Beheben von Kompatibilitätsproblemen verwenden? Dazu klicken Sie die Programmdatei mit der rechten Maustaste an und wählen im Kontextmenü *Behandeln von Kompatibilitätsproblemen*.
- 2** Der Assistent öffnet sich und versucht, das Problem automatisch zu ermitteln.
- 3** Anschließend werden Ihnen Kompatibilitätseinstellungen empfohlen, die Sie per Mausklick übernehmen können.

Wenn Sie unter Windows 10 ein älteres Programm installieren möchten, kann es in manchen Fällen passieren, dass es mit der Installation oder dem Ausführen des Programms zunächst nicht klappt. Solche Kompatibilitätsprobleme lassen sich aber in der Regel leicht beheben.



- 4** Wenn Sie das manuelle Beheben von Kompatibilitätsproblemen bevorzugen, klicken Sie die Programmdatei ebenfalls mit der rechten Maustaste an, wählen im Kontextmenü jedoch *Eigenschaften*.
- 5** Entscheiden Sie sich im folgenden Fenster für den Reiter *Kompatibilität*.
- 6** Aktivieren Sie nun den Kompatibilitätsmodus und wählen Sie im Drop-down-Menü das Betriebssystem für die Software aus. Bestätigen Sie Ihre Einstellungen mit *OK*.

Ende

Manchmal sind Administratorrechte erforderlich, damit ein Programm korrekt ausgeführt werden kann. Wählen Sie dann im Kontextmenü der Programmdatei *Als Administrator ausführen* bzw. aktivieren Sie im Fenster aus Schritt 6 das Kontrollkästchen *Programm als Administrator ausführen*.

Für das Ausführen ganz alter Programme lassen sich im Fenster aus Schritt 6 auch noch Einstellungen zu reduzierten Farben und niedriger Bildschirmauflösung vornehmen.